

# 2 Vache mère Suisse



## 2 Vache mère Suisse

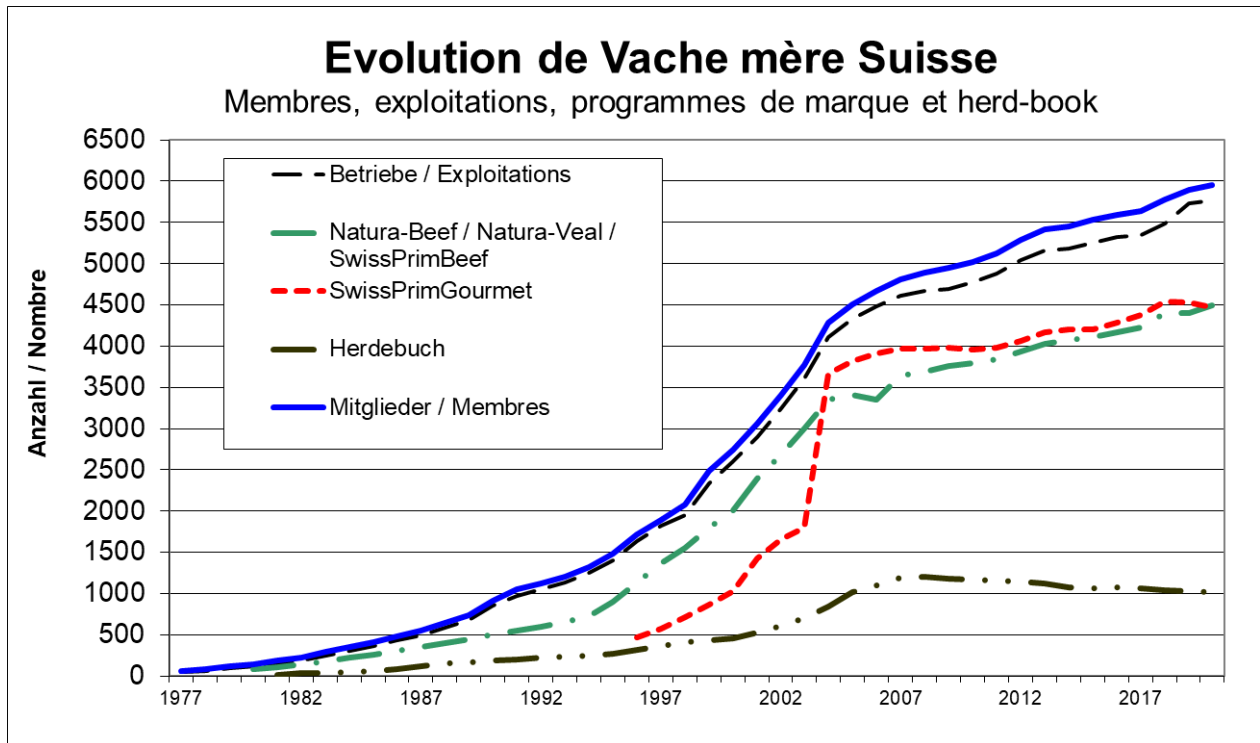
Vache mère Suisse est l'organisation des éleveurs suisses de vaches allaitantes et de bovins à viande. Le principal objectif de Vache mère Suisse est d'améliorer la santé financière de l'élevage allaitant et d'assurer son avenir.

Tâches et prestations :



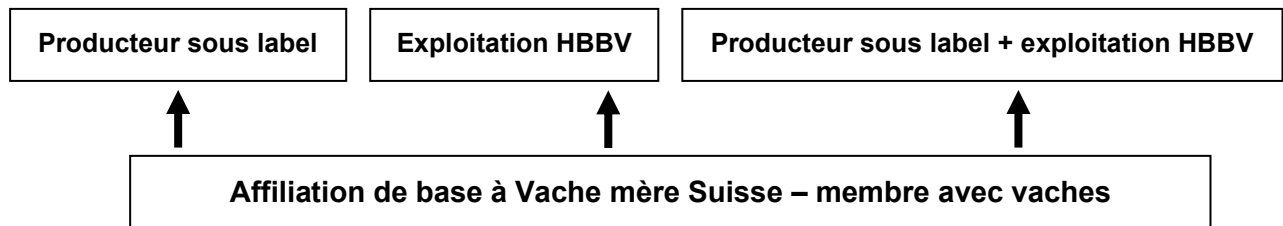
## 2.1 Contexte

L'élevage allaitant est le type d'élevage de bovins le plus répandu au monde. Il permet une exploitation extensive des herbages et la production d'une viande de qualité. Il est surtout répandu dans les régions d'herbages et de pâturages. En Suisse, l'élevage allaitant est relativement récent en comparaison à des pays comme la France et la Grande-Bretagne où l'élevage de bovins à viande est une tradition séculaire.



En 1977, les éleveurs de vaches allaitantes ont créé l'Association suisse des détenteurs de vaches nourrices et vaches mères. Aujourd'hui, Vache mère Suisse, autrefois ASVNM, compte plus de 5900 membres possédant au total environ 100'000 vaches mères.

## 2.2 Affiliations possibles à Vache mère Suisse



### Affiliation de base – membre avec vaches :

- Revue *la vache mère*
- Séances régionales, cours
- Droit de vote à l'assemblée générale
- Défense des intérêts
- Sensibilisation du public à l'élevage allaitant
- Enregistrement des animaux (optionnel)
- Utilisation de BeefNet pour le management du troupeau (optionnel)

### Producteur sous label

- Reconnaissance / Licence-label pour les programmes de marque
- Utilisation des marques pour la vente directe (optionnel, seulement avec licence pour vente directe)

### Exploitation HBBV

- Enregistrement des animaux
- Description linéaire (DL) et classification des vaches et des taureaux
- Contrôle de la performance bouchère (FLEK)
- Valeur d'élevage pour déroulement du vêlage, poids à la naissance, sevrage direct, sevrage maternel, poids à l'abattage, charnure et couverture grasseuse
- Organisation de marché de taureaux, soutien à d'autres mises de bétail

## 2.3 Coûts de l'affiliation

Les coûts sont calculés en fonction des services proposés. Les coûts varient en fonction des services utilisés et de la taille de l'exploitation.

La cotisation annuelle estimée peut être calculée individuellement avec un fichier Excel. Le fichier Excel est disponible sur demande au bureau central de Vache mère Suisse.

A la page suivante vous trouverez un exemple de calcul de cotisation pour une exploitation moyenne détenant des vaches mères.

Exemple avec 18 vaches, PER, production de Natura-Beef, qui achète des remotes F1 d'une exploitation laitière.

Les informations sur la valeur ajoutée des marques correspondent aux chiffres moyens atteints.

## Coûts de l'affiliation

### Informations sur l'exploitation

Nombre de vaches mères	18
Achat de veaux externes	0
Remotes (Vache de remplacement / an)	3
Enregistrement des animaux	Oui
Programmes de marque	Natura-Beef
Remotes: Nouvelles vaches/jeunes animaux sont ...	Pas au HBBV
Herdbook	Non

**Comparaison: Valeur ajoutée des marques par rapport à AQ** 10'072.20

**Coûts affiliation / an:** 645.00  
 plus TVA 49.67

<b>Total affiliation de base:</b>	274.00
Cotisation (Fr. 40 Base, 5 par vache)	130.00
Enregistrement des animaux - Veaux (Fr. 3 par naissance)	54.00
Enregistrement des animaux - mères achetées (Fr. 30 par vache)	90.00

<b>Total programmes de marque:</b>	371.00
Licence - label	50.00
Certificats / Carte d'identité (Fr. 17 par certificat)	357.00
Option pour commande Online (moins 2 Fr. / certificat)	-36.00

Avec une affiliation de base sans enregistrement des animaux, cette exploitation aurait une cotisation annuelle de Fr. 130 TVA exclue.

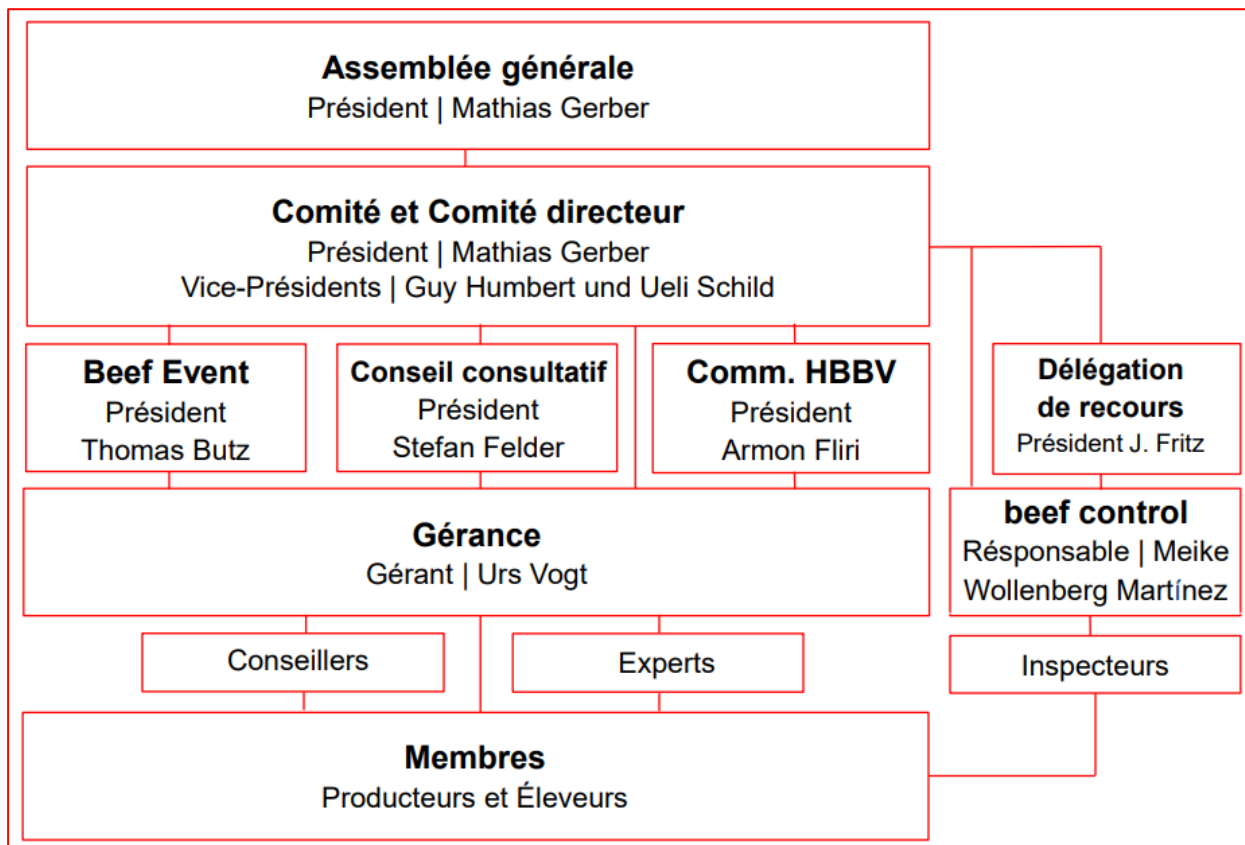
Pour une exploitation Herdbook, les coûts supplémentaires varient considérablement selon les modules. Les informations sur les coûts liés à l'affiliation au Herdbook sont fournies par la gérance.

La liste complète des tarifs se trouve dans les annexes à la fin du chapitre 6.

## 2.4 Structures

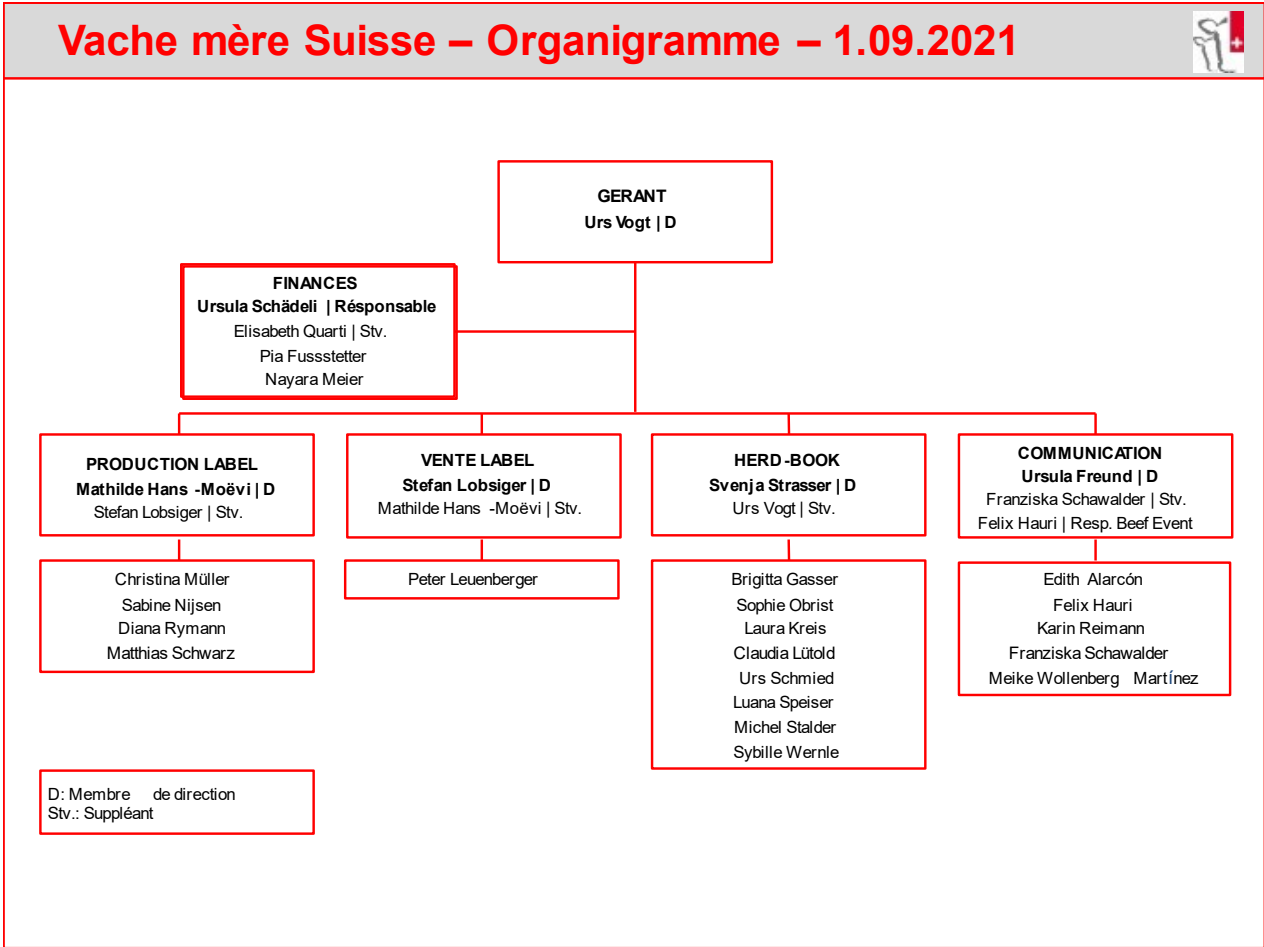
Vache mère Suisse est une association au sens des articles 60 et suivants du Code civil suisse. Elle est ouverte à tous les éleveurs de vaches allaitantes et aux personnes intéressées.

L'organe suprême est l'assemblée générale, qui se réunit tous les ans en mars. Tous les membres y sont invités. Ils disposent d'un droit de proposition, d'accès aux informations et d'un droit de vote.

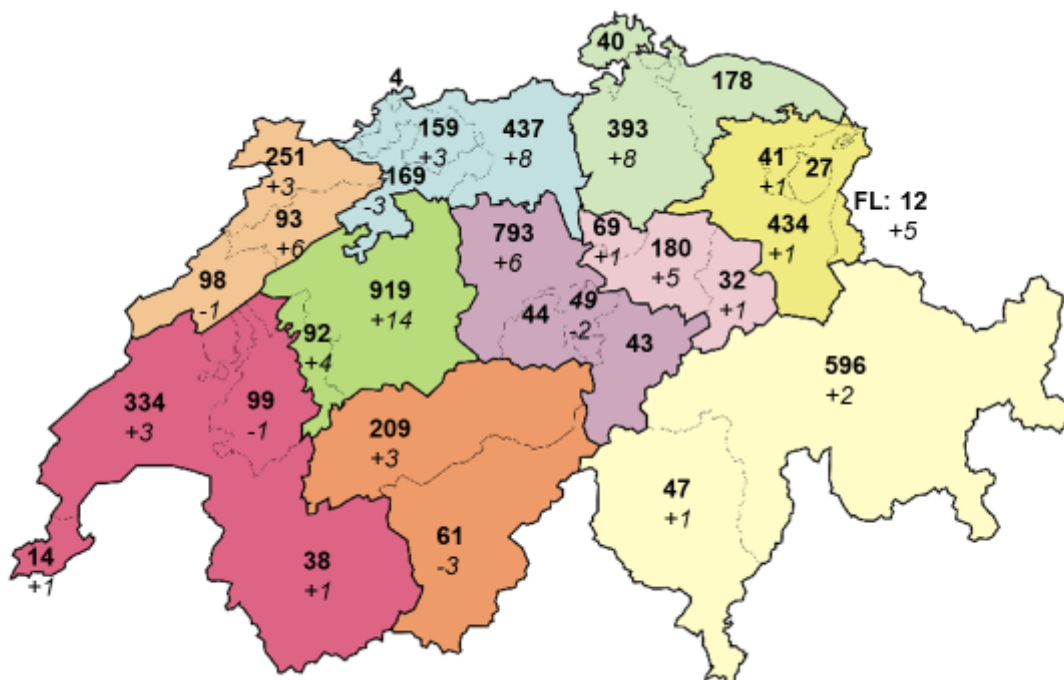


Pour traiter des sujets importants, le comité met en place des commissions spécialisées permanentes. La Commission du herd-book est chargée de tout ce qui touche à l'élevage des bovins à viande. Elle se compose de représentants des clubs de race ainsi que de spécialistes de l'élevage. Le Conseil consultatif analyse le contexte politico-économique de l'élevage allaitant et élabore des stratégies pour le marché.

Afin de mieux répondre aux besoins régionaux, Vache mère Suisse est divisée en dix régions. Chaque région délègue un représentant au comité. Ce dernier se réunit plusieurs fois par an. Le comité directeur suit les affaires courantes.



### 2.5 Information et communication



Nombre de membres par canton dans les régions de Vache mère Suisse / total 5'955 (31.12.2020)

### 2.5.1 Journées régionales d'information

Chaque membre du comité organise pour sa région une ou plusieurs journées régionales d'information par an. Ces journées régionales constituent un important complément à l'assemblée générale. Elles permettent en effet d'anticiper les besoins régionaux. À l'occasion de ces séances, les membres peuvent soumettre au secrétariat ou au membre du comité les points qui les touchent personnellement. Ils peuvent aussi échanger diverses informations entre eux et s'informer des sujets d'actualité concernant l'association.

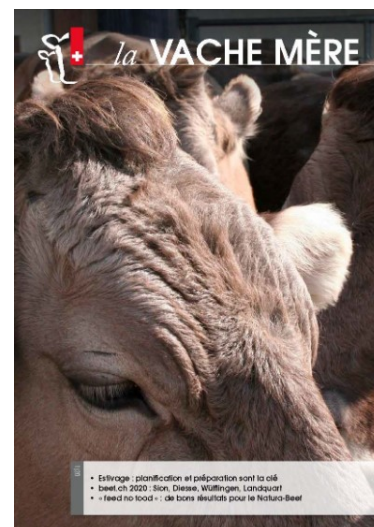
### 2.5.2 Cours

En collaboration avec les écoles d'agriculture, Vache mère Suisse offre un très large éventail de cours dans le domaine de l'élevage allaitant, cours durant lesquels sont abordés différents thèmes spécifiques à la branche.

### 2.5.3 Revue *La vache mère*

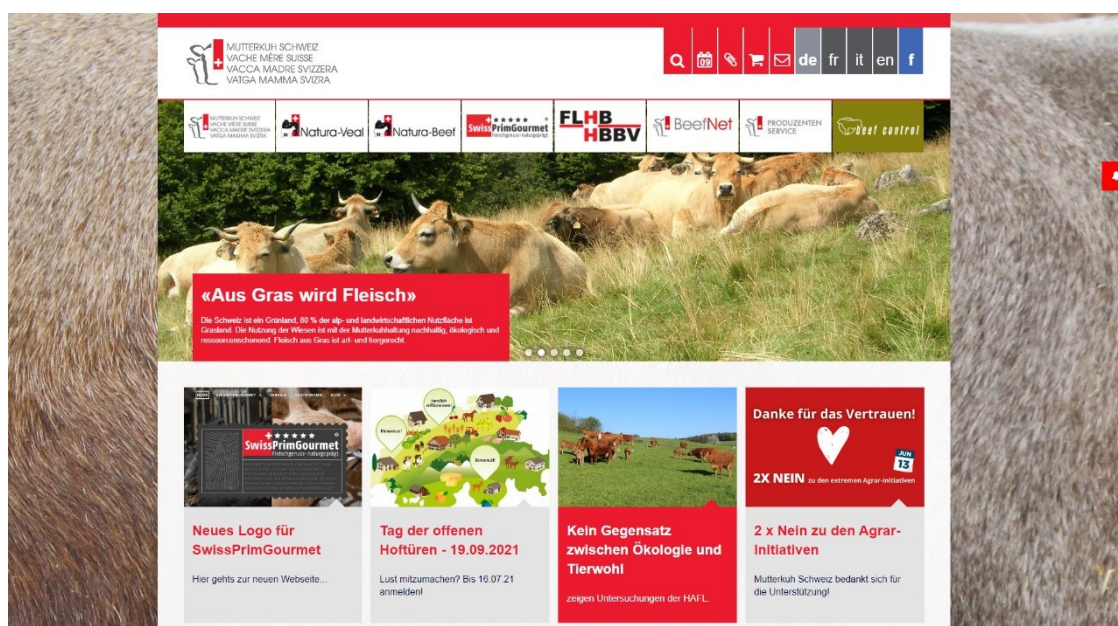
*La vache mère* est une publication trimestrielle. On y trouve régulièrement des articles sur les sujets suivants: situation du marché, rapports sur l'élevage de bovins à viande et la politique agricole, informations sur les travaux du comité et des commissions, informations sur les diverses manifestations et sur le marché des animaux. Des groupes, comme les clubs de races, peuvent aussi publier des comptes rendus de leurs activités.

Le prix de l'abonnement à *la vache mère* est compris dans la cotisation des membres. Pour les non-membres, l'abonnement annuel coûte 20 francs.



### 2.5.4 www.vachemere.ch

Notre site internet comporte des informations d'actualité (prix du marché et événements), divers renseignements (Programmes de marque et élevage de bovins à viande), des documents (règlements, tarifs et archives), des illustrations (photos et logos) ainsi que des adresses de contact.





### 2.5.5 BeefNet

Grâce à la banque de données BeefNet ([www.beefnet.ch](http://www.beefnet.ch)), il est possible de commander en ligne, depuis chez soi, divers certificats, dont les certificats d'élevage, d'annoncer des saillies et de consulter les toutes dernières données des animaux. D'autres données peuvent aussi être téléchargées et consultées, par exemple les données d'abattage, les DL et FLEK des animaux du herd-book etc.

### 2.5.6 SmartCow

SmartCow est une application commune à Swissgenetics et aux organisations d'élevage Braunvieh Schweiz, swissherdbook et Vache mère Suisse. Elle regroupe en une seule application gratuite le calendrier électronique des chaleurs, les fonctionnalités BDTA et les fonctionnalités de la fédération d'élevage. SmartCow permet ainsi au détenteur du bétail d'avoir directement chez l'animal une gestion mobile et efficace du troupeau qui correspond au but d'élevage. L'application peut être téléchargée gratuitement sur l'App Store d'Apple ou sur Google Play d'Android. D'autres modules seront continuellement développés, également destinés aux détenteurs de vaches allaitantes.



Chaque éleveur peut se connecter à l'application avec ses données de connexion Agate. Il suffit d'entrer le numéro BDTA et c'est parti ! Avec l'application sur le Smartphone, l'agriculteur a l'étable dans sa poche ; les données pour la gestion du troupeau sont toujours à disposition. Téléchargez donc SmartCow dès aujourd'hui et profitez-en tous les jours !

## 2.6 Évènements

### 2.6.1 Marché des taureaux d'élevage et mises d'animaux

Trois fois par an, en janvier, avril et septembre, a lieu un marché des taureaux de race à viande. Lors de cette mise, des taureaux de diverses races à viande inscrits au herdbook sont proposés à la vente. Par ailleurs, les clubs de race et VIANCO organisent en permanence des ventes aux enchères et ventes à l'étable de génisses et de vaches, les animaux mis en vente étant des animaux d'élevage ou de rente de différentes races.

### 2.6.2 Expositions beef.ch



La beef.ch est une fête à l'intention de toute la population. Avec ses expositions et ses présentations d'animaux, sa rue du marché et ses stands d'information, ses orchestres et ses soirées festives, son grand zoo-contact et son parc d'aventure pour les enfants, cette fête s'adresse aussi bien aux petits qu'aux grands. Pour plus de détails, consultez le site Internet [www.beef.ch](http://www.beef.ch).

### 2.6.3 Foires grand public et salons professionnels

Vache mère Suisse présente régulièrement ses animaux, ses produits et ses prestations à des foires grand public, comme la BEA, la LUGA, le Comptoir et l'OLMA, et à des salons professionnels.

# Annexe

## Annexe

- Statuts
- Vache mère Suisse en chiffres
- Tarifs Vache mère Suisse