



DAS FLEISCHRINDERHERDEBUCH

FÜR EINE ERFOLGREICHE ZUCHT

FLHB
HBBV

Mutterkuh Schweiz ist die Dienstleistungsorganisation der Schweizer Mutterkuhhalter und Fleischrinderzüchter. Das Fleischrinderherdebuch (FLHB), welches seit 1986 offiziell vom Bund anerkannt ist, ist ein wichtiges Organ von Mutterkuh Schweiz.

Das FLHB bietet unterschiedliche Dienstleistungen für die mittlerweile 38 betreuten Rassen an. Ziel der Zuchtbetriebe und des FLHB ist es, durch züchterische Erhebungen und Auswertungen eine genetische und wirtschaftliche Verbesserung der Mutterkuhhaltung zu erreichen.

In dieser Broschüre stellen wir Ihnen das Fleischrinderherdebuch, seine Aufgaben und Dienstleistungen sowie die verschiedenen durch uns betreuten Rassen vor.

Lupfig, Januar 2024, Mutterkuh Schweiz



AUFGABEN UND DIENSTLEISTUNGEN

MARKENPROGRAMME

- Entwickeln von Vermarktungskonzepten
- Unterstützen der Produktevermarktung
- Betreuen der Markenprogramme



Natura-Veal



Natura-Beef

KOMMUNIKATION

- Präsentationen an Publikums- und Fachmessen
- Organisation von Events - beef.ch
- Interessenvertretung bei Bund und Kantonen
- Durchführen von Tagungen und Kursen
- Verfassen von Dokumentationen und «die Mutterkuh»
- Online-Datenbank BeefNet
- SmartCow Applikation



BeefNet



die MUTTERKUH



beef.ch
Erlebnis Rind



MUTTERKUH SCHWEIZ
VACHE MÈRE SUISSE
VACCA MADRE SVIZZERA
VATGA MAMMA SVIZRA

FLEISCHRINDERHERDEBUCH



Herdebuchführung und Fleischleistungskontrolle für die Rassen Angus, Aubrac, Bazadaise, Blonde d'Aquitaine, Braunvieh, Charolais, Chianina, Dahomey, Dexter, Eringer, Evolène, Galloway, Gasconne, Gelbvieh, Grauvieh, Hereford, Highland Cattle, Hinterwälder, Limousin, Lowline Cattle, Luïng, Maine Anjou, Murnau Werdenfelser, Parthenaise, Piemontese, Pinzgauer, Pustertaler Sprinzen, Salers, Shorthorn, Simmental, Speckle Park, Texas Longhorn, Tux Zillertaler, Vorderwälder, Vogeser, Wagyu, Welsh Black und Zebu (*Bos indicus*).



beef control

Inspektion der Produktionsanforderungen

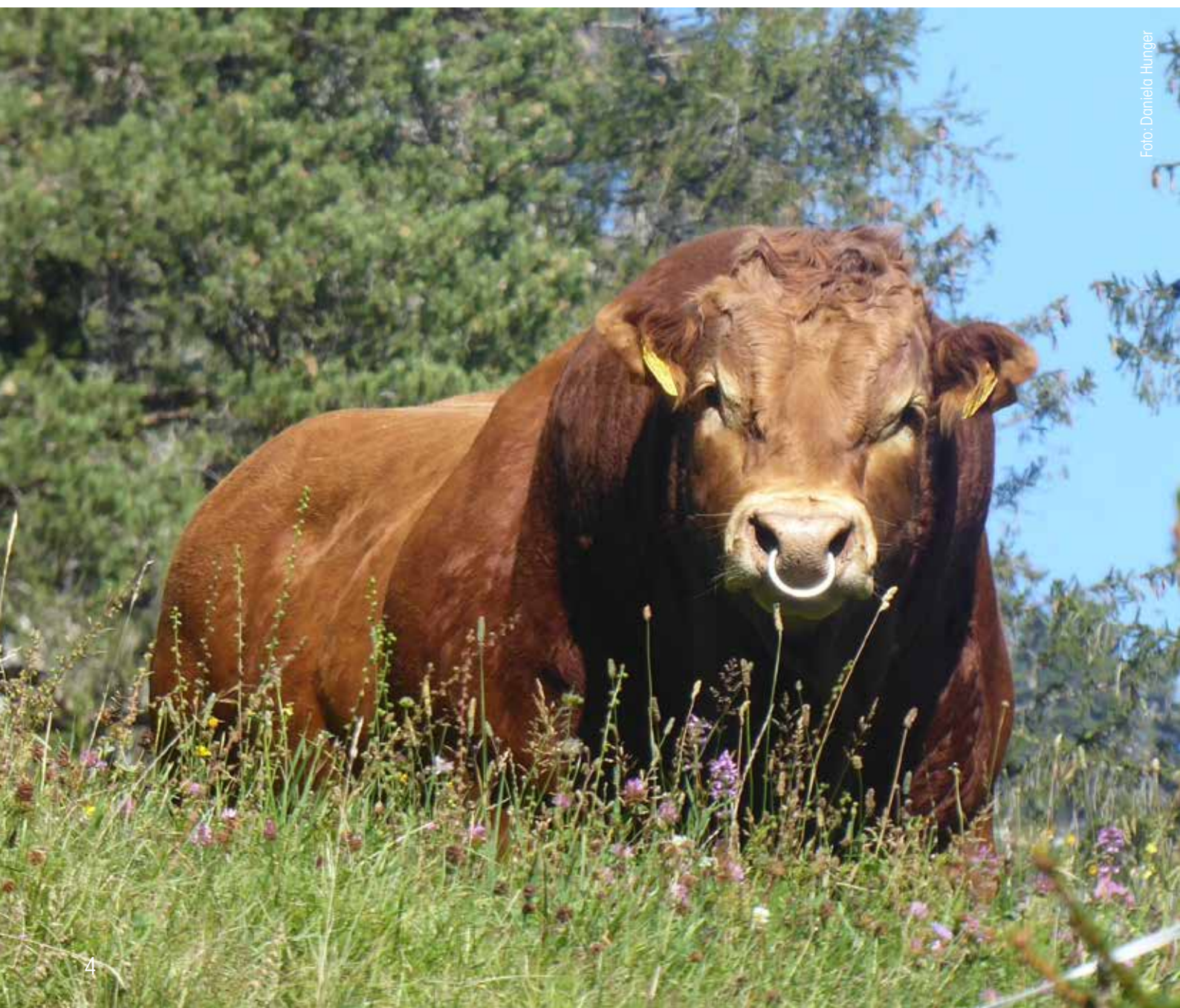
ZIELSETZUNGEN DES FLHB

- Selektion der besten Kühe und Stiere sowie Bestimmungen der aussichtsreichsten Anpaarungen
- Züchtern, Rassenclubs und KB-Organisationen Leistungsdaten der Zuchttiere, deren Vorfahren und Nachkommen zur Verfügung stellen
- Vergleichbarkeit zwischen Tieren verschiedener Zuchtbetriebe gewährleisten
- Verbesserung einzelner Merkmale bezüglich Wirtschaftlichkeit eines Fleischrindes für Zucht- und Mastbetriebe

Das grundlegende Zuchtziel ist ein wirtschaftliches Fleischrind auf Raufutterbasis. Die rassenspezifisch detaillierten Zuchtziele werden von den Rassenclubs festgelegt.

Die Stärken von Fleischrinderrassen:

- Bestens geeignet für die Mutterkuhhaltung
- Gute Fruchtbarkeit und problemlose Abkalbungen
- Idealer Körperbau und solide Fundamente
- Robust und widerstandsfähig
- Gute Jugendentwicklung und sehr langlebige Tiere
- Hervorragende Raufutterverwertung und Weidetauglichkeit
- Sehr gutes Fleisch-Knochen-Verhältnis
- Ausgezeichnete Fleischqualität
- Vorzügliche Eignung als Kreuzungspartner für Produktionstiere



DIENSTLEISTUNGEN DES FLHB

Das Herdebuch ist zuständig für die Erhebungen und Auswertungen der Leistungs- und Exterieurmerkmale sowie die Anforderungen für die Aufnahme ins Herdebuch. Je nach Dienstleistungsmodul der Rasse werden unterschiedliche Aufzeichnungen über Abstammung, Leistungsmerkmale und Exterieur getätigt. Einige Rassen wie Lowline Cattle oder Welsh Black sind zurzeit noch keinem Herdebuchmodul zugeordnet.

Module	Zuchtwertschätzung	Wiegerassen	Exterieur	Basis
Rasse	AN, AU, BV, CH, LM, SM	AL, HH, LG, PI, SH, SL	BD, DR, GA, HI, TX	DA, EV, GC, GV, HR, HW, MA, PS, PZ, TL, VS, WA, ZE
Abstammung und Erhebung				
Abstammungsregistratur	✓	✓	✓	✓
Aufnahme der Tiere im Herdebuch	✓	✓	✓	✓
LB/Klassierung der Stiere	✓	✓	✓	✗
LB/Klassierung der Kühe	✓	✓	✓	✗
Wägung der Kälber	✓	✓	✗	✗
Erhebung Schlachtdaten	✓	✓	✓	✓
Auswertung				
FLEK-Auswertung Reproduktion	✓	✓	✓	✓
FLEK-Auswertung Produktion	✓	✓	✗	✗
Auswertung Fleischleistung	✓	✓	✓	✓
Zuchtwertschätzung Reproduktion	✓	✗	✗	✗
Zuchtwertschätzung Absetzen	✓	✗	✗	✗
Zuchtwertschätzung Fleischleistung	✓	✗	✗	✗



DIENSTLEISTUNGEN DES FLHB

Die **Fleischrinderleistungs-kontrolle** (FLEK), die **lineare Beschreibung** (LB) und die **Zuchtwertschätzung** (ZWS) sind auf die typischen und relevanten Merkmale der Mutterkuhhaltung bzw. der Fleischrinderzucht in der Schweiz ausgelegt.



Foto: Mutterkuh Schweiz

FLEISCHRINDERLEISTUNGSKONTROLLE

Bei der Fleischrinderleistungs-kontrolle (FLEK) werden folgende Informationen erhoben:

- Die Zuwachsleistung der Kälber (Geburtsgewicht, Tageszuwachs, Absetzgewicht)
- Die Reproduktionsleistung der Kühe (Erstkalbealter, Zwischenkalbezeit, Geburtsablauf, Kennziffer der Produktivität)



Foto: Mutterkuh Schweiz

LINEARE BESCHREIBUNG UND KLASSIERUNG

- Die lineare Beschreibung der Stiere und Kühe dient dazu, anhand von über 20 Merkmalen die besten Zuchttiere selektionieren zu können.
- Sie macht Aussagen zu verschiedenen Exterieurmerkmalen (Rassenmerkmale, Format, Bemuskulung und Fundament). Diese haben einen direkten Einfluss auf die Produktivität, die Langlebigkeit und das Tierwohl.



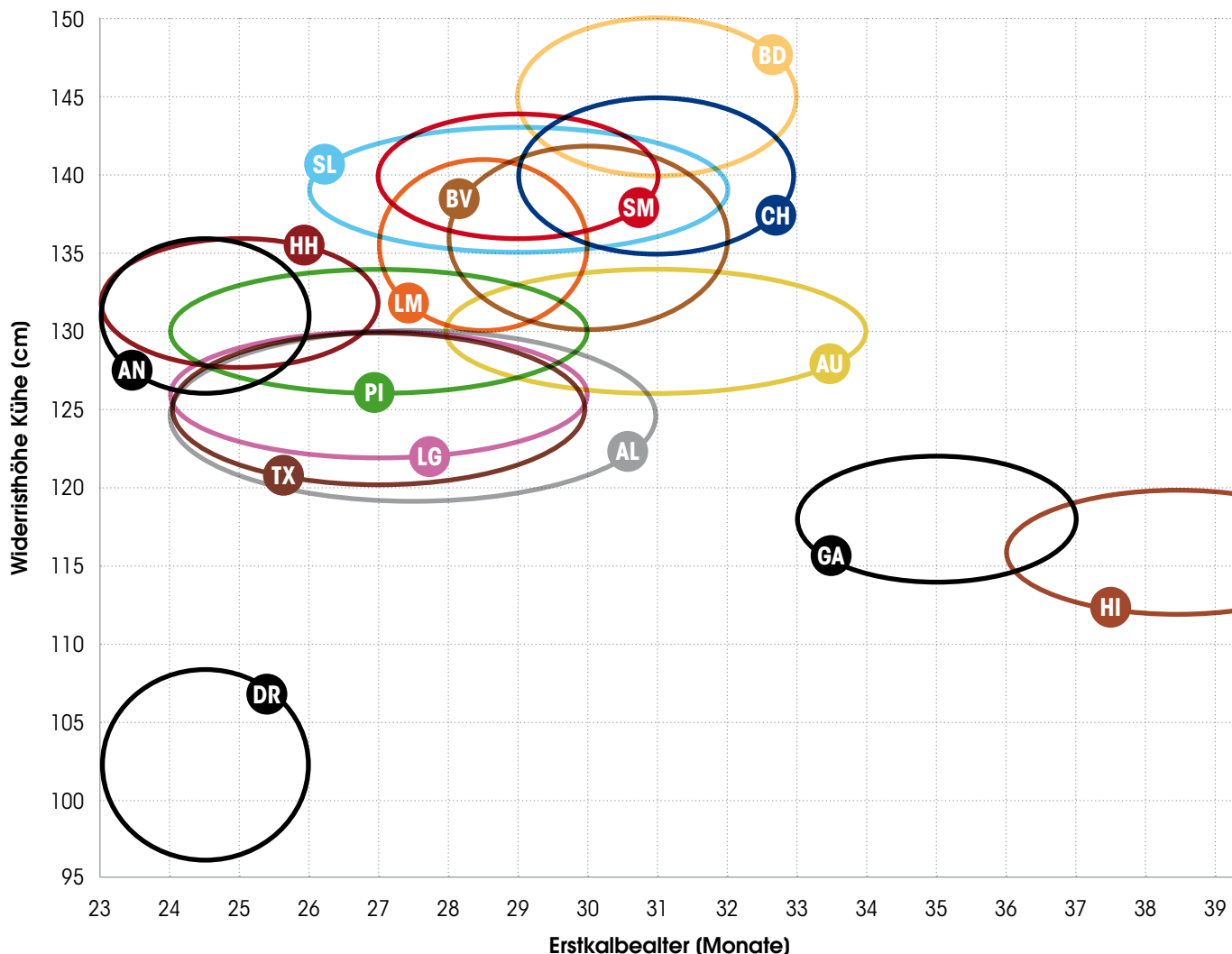
ZUCHTWERTSCHÄTZUNG

Um das genetische Potenzial eines Tieres anzuzeigen, werden folgende Zuchtwerte geschätzt:

- Geburtsmerkmale beef und dairy
 - Geburtsablauf direkt & maternal (GA maternal nur für beef)
 - Geburtsgewicht direkt & maternal (GG maternal nur für beef)
 - Trächtigkeitsdauer (TD nur für dairy)
- Absetzgewicht direkt & maternal (AG)
- Schlachtmerkmale für Bankkälber, Natura-Beef und Banktiere
 - Schlachtgewicht (SG)
 - Fleischigkeit (F)
 - Fett (FET)

ZUCHTZIELE IM VERGLEICH

Die Zuchtziele **Widerristhöhe Kühe** und **Erstkalbealter** der 16 in der Schweiz am meist verbreiteten Fleischrinderrassen im Vergleich. Diese sowie 22 weitere Rassen werden durch das FLHB betreut.



RASSENABKÜRZUNGEN

AL TGR* Grauvieh
 AN AAN* Angus
 AU AUB* Aubrac
 BD BAQ* Blonde d'Aquitaine
 BV BSW* Braunvieh
 BZ BZD* Bazadaise
 CA CIA* Chianina
 CH CHA* Charolais
 DA Dahomey
 DR DXT* Dexter
 EV Evolène
 GA GLW* Galloway
 GC GAS* Gasconne

GV GVH* Gelbvieh
 HH HER* Hereford
 HI HLA* Highland Cattle
 HR ERI* Eringer
 HW HWD* Hinterwälder
 LC Lowlane Cattle
 LG LUI* Luïng
 LM LIM* Limousin
 MA Maine Anjou
 MW Murnau Werdenfelser
 PA PAR* Parthenaise
 PI PIE* Piemonteser
 PS Pustertaler Sprinzen

PZ PIN* Pinzgauer
 SH BSH* Shorthorn
 SK Speckle Park
 SL SAL* Salers
 SM SIM* Simmental
 TL Texas Longhorn
 TX TUX* Tux-Zillertal
 VS Vogeser (Vosgienne)
 VW Vorderwälder
 WA WAG* Wagyu
 WB WBL* Welsh Black
 ZE Zebu (Bos Indicus)

* Interbeef Abkürzungen

Berger's LARISSA-P TPF* CH 120.1147.7522.8

ZUCHTWERTE / VALEURS D'ÉLEVAGE Datum 09.08.2022

Label	Zuchtwert		
GAd/FNd ^{beef}	A	102(46)	schwer/difficile leicht/facile
GGd/PNd ^{beef}	A	93(58)	schwer/round leicht/léger
GAm/FNm ^{beef}	A	95(39)	schwer/difficile leicht/facile
GGm/PNm ^{beef}	A	103(55)	schwer/round leicht/léger
GAd/FNd ^{dairy}	A	103(32)	schwer/difficile leicht/facile
GGd/PNd ^{dairy}	A	101(35)	schwer/round leichter/léger
TDD/DGd ^{dairy}	A	87(37)	lang/lang kurz/court
AGD/PSD	CH	100(59)	leicht/léger schwer/round
AGM/PSM	A	111(42)	leicht/léger schwer/round
SG/PM ^{KV}	A	112(13)	leicht/léger schwer/round
F/CKV	A	122(15)	leer/fleischig/décharné rig/charnu
FET/GR ^{KV}	A	98(14)	ungedeckt/maigre überfett/gras
SG/PM ^{NB}	A	109(34)	leicht/léger schwer/round
F/CKNB	A	115(32)	leer/fleischig/décharné voll/fleischig/charnu
FET/GR ^{NB}	A	107(32)	ungedeckt/maigre überfett/gras
SG/PM ^{MT}	A	112(27)	leicht/léger schwer/round
F/CKMT	A	122(26)	leer/fleischig/décharné rig/charnu
FET/GR ^{MT}	A	100(26)	ungedeckt/maigre überfett/gras

EIGENLEISTUNG / PERFORMANCE PROPRE

GG PN	33	KN DV	1	AG205 PS205	363	TZ205 GJ205	1610
-------	----	-------	---	-------------	-----	-------------	------

LINEARE BESCHREIBUNG / DESCRIPTION LINEAIRE Datum Date 27.02.2020 WH HG 135 cm LG PV 722 kg

Rassenmerkmale / Qualité Race	BEMUSKELUNG / MUSCULATURE	91
FORMAT / FORMAT	Kondition / Couverture	5
Wideristhöhe / Hauteur au garrot	Schulter / Epaules	7
obere Linie / Ligne de dessus	Lenden / Reins	7
Länge / Longueur	Stotzen Rundung / Arrondissement de la culot	7
Becken Länge / Longueur du bassin	Stotzen Länge / Longueur de la culotte	7
Becken Neigung / Inclinaison du bassin	FUNDAMENT / MEMBRES	93
Tiefe Brust / Profondeur de la poitrine	Gliederstärke / Ossature	4
Weite Hüftbein / Largeur des hanches	Stellung vorne / Aplombs antérieurs	5
Euter Länge / Longueur de la mamelle	Sprungelenkwinkelung / Profil du jarret	5
Euter Tiefe / Profondeur de la mamelle	Fesseln / Paturons	5
Zitzen Länge / Longueur des trayons	Klauen / Onglons	5
Zitzen Dicke / Epaisseur des trayons	Synthese / Synthèse	92

13 Besamung, Belegung / Insémination, Saillie

SAPHIR DE 009.4909.1543.7 24.06.2022

Kälber / Veaux *Adoptivkalb / veau adoptif ** von Adoptivmutter aufgezogen / élevé par mère adoptive

Lakt Lact	Geb. dat. Date naiss.	Vater / Père		Kalb / Veau				Zuwachs / Accroissement			Rassenmerkmale / Qualité race		Schlachtkörper Carcasse	
		Name Nom	Ohrrmarke Marque d'oreille	Name Nom	Ohrrmarke Marque d'oreille	Geschl. Sexe	KN DV	GG PN kg	AG205 PS205 kg	TZ205 GJ205 g	KZP CP	Farbschlag Couleur		Hörner Cornes
1	23.07.18	GIGANT	DE 014.0120.9670.9	LARS-P	CH 120.1307.0188.1	M/M	1	37	401	1776		rot/rouge	Hornl./s.cornes	-
2	05.07.19	STEINADLER	DE 009.3763.1910.6	LEGACY	CH 120.1307.0202.4	M/M	1	39	427	1893	59	rot/rouge	Hornl./s.cornes	-
3	29.07.20	WORLDWIDE	CA 000.0071.7966.1	LINDA-P	CH 120.1508.1118.8	W/F	1	44	436	1912		rot/rouge	Hornl./s.cornes	-
4	08.05.22	AMBER	CH 120.1307.0201.7	LAVINIA-P	CH 120.1508.1143.0	W/F	1	39	335	1444		rot/rouge	Hornl./s.cornes	-

EKA Mt. / APV mois : 24 ZKZ Tage / IV jours : 462 KF / FV : 1.77 40 400 1756 59.0

FLHB-Mutterkuh Schweiz, Brugg
HBBV-Vache mère Suisse, Brugg
www.mutterkuh.ch 16.11.2022, Seite 2 / 2



11 Zuchtwerke

BLUP / Tiermodell; für jedes Merkmal beträgt der Zuchtwert für den Rassendurchschnitt 100.0

GAd ^{beef/dairy}	Zuchtwert	Geburtsablauf direkt	genetisches Potenzial für Leichtgeburten
GGd ^{beef/dairy}	Zuchtwert	Geburtsgewicht direkt	genetisches Potenzial für Geburtsgewichte
GAm ^{beef}	Zuchtwert	Geburtsablauf maternal	genetisches Potenzial für Leichtgeburten bei Töchtern
GGm ^{beef}	Zuchtwert	Geburtsgewicht maternal	genetisches Potenzial für Geburtsgewichte bei Töchtern
TDD ^{dairy}	Zuchtwert	Trächtigkeitsdauer direkt	Trächtigkeitsdauer für eine Milchkuh besamt mit einem Fleischerassentier
AGD	Zuchtwert	Absetzgewicht direkt	genetisches Wachstumspotenzial bis zum Absetzen (Lebendgewicht)
AGM	Zuchtwert	Absetzgewicht maternal	genetisches Potenzial für Milchleistung und Muttereigenschaften
SG	Zuchtwert	Schlachtgewicht	genetisches Potenzial für das Schlachtgewicht für KV, NB und MT
F	Zuchtwert	Fleischigkeit	genetisches Potenzial für die Fleischigkeit (CH-TAX) für KV, NB und MT
FET	Zuchtwert	Fettabdeckung	genetisches Potenzial für die Fettabdeckung für KV, NB und MT
B%	%	Bestimmtheitsmass	Genauigkeit der Zuchtwertschätzung (jeweils in Klammern hinter dem ZW)

Label Herkunft ZW A = Abstammungs-ZW CH = traditioneller ZW I = Interbeef ZW
G = genomischer ZW GA = genomischer ZW + Abstammungs-ZW kombiniert

Abkürzungen: KV = Bankkälber / NB = Natura-Beef / MT = Banktiere

12 Lineare Beschreibung

Mit der Klassierung wird das Zuchttier bezüglich den Exterieurprägungen und der Zuchtzielformulierung bewertet. Die Bewertung reicht von 60 bis 99.

60 – 64:	schwach	80 – 84:	gut +
65 – 74:	genügend	85 – 89:	sehr gut
75 – 79:	gut	90 – 99:	excellent

Die Klassierungsnoten der einzelnen Merkmalsgruppen (Rassenmerkmale, Format, Bemuskelung, Fundament) werden gewichtet in der Synthese zusammengefasst. Die Rassenmerkmale werden nur für Galloway und Highland Cattle in die Klassierung einbezogen.

Bei der linearen Beschreibung wird allen Einzelmerkmalen eine Ziffer von 1 bis 9 zugeordnet. Die lineare Beschreibung macht demzufolge Aussagen über die Merkmalausprägungen. 1 und 9 sind die biologischen Extreme, 5 entspricht dem Mittelwert. Dem Zuchtziel entsprechend ist einmal die 9, die 5 oder z.B. die 7 erwünscht.

13 Besamung, Belegung (bei weiblichen Tieren) geführt mit diesem Stier

14 Kälber

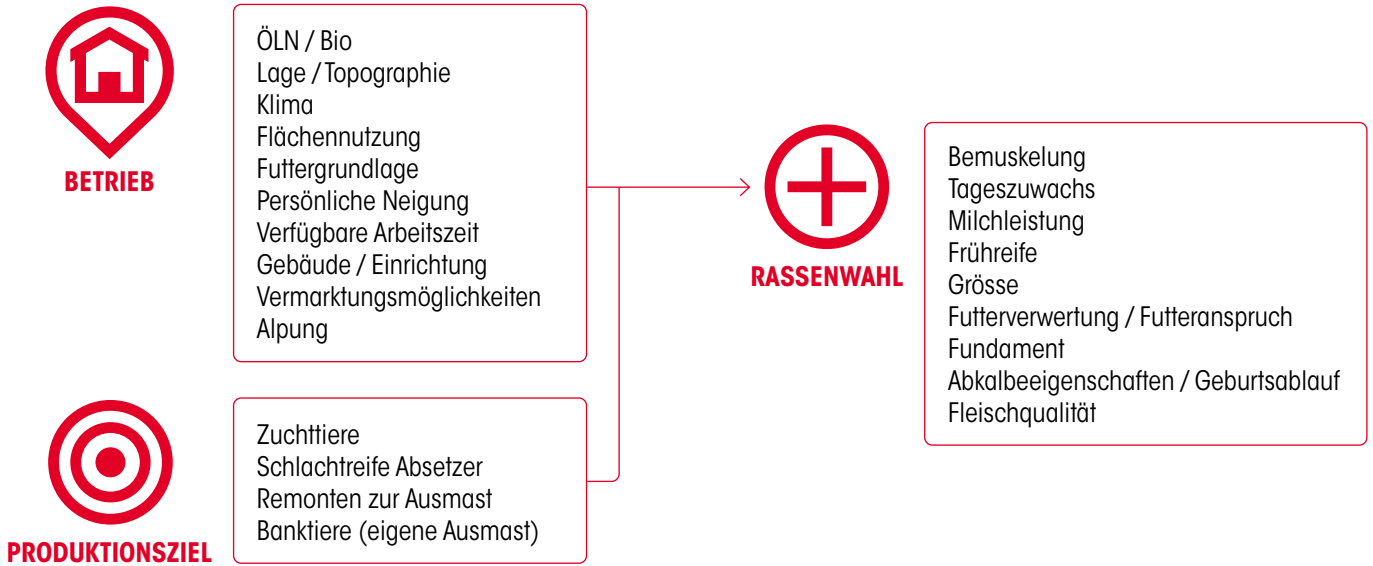
KZP	%	Kennziffer der Produktivität (das auf 205 Tage standardisierte Absetzgewicht in Relation zum Gewicht der Kuh beim Absetzen)
EKA	Mt.	Erstkalbealter
ZKZ	Tage	Zwischenkalbezeit
KF	Index	Kälberformel: Reproduktionsindex aus EKA und ZKZ

15 Anerkennung

Das FLHB ist vom Bund anerkannt und von ICAR (International Committee for Animal Recording, Internationales Komitee für Leistungsprüfungen in der Tierproduktion) zertifiziert.

PRODUKTIONSZIEL UND RASSENWAHL

Je nach natürlichen Standortvoraussetzungen und Produktionsrichtung erfolgt die Rassenwahl.



Die wichtigsten Merkmale beim Einsatz von Fleischrassengenetik

Je nachdem, ob Fleischrassengenetik auf Mutterkuhherden oder auf Milchviehherden (Kreuzungen) eingesetzt wird, sind andere Leistungsmerkmale wichtig. Da der Jungtierverkauf in der Mutterkuhhaltung die wichtigste Einnahmequelle darstellt, ist die Reproduktionsleistung der Kühe ebenso wichtig wie die Zuwachsleistung der Kälber.



Foto: R. Hangartner

HERDEBUCH-ANLÄSSE

SWISSOPEN – ELITESCHAU FÜR FLEISCHRINDER

Die Eliteschau für Fleischrinder findet alle 2 Jahre statt. Teilnahmeberechtigt sind alle Herdebuchzüchter mit ihren anerkannten Herdebuchtieren. In verschiedenen Kategorien werden die Tiere gerichtet und die Besten geehrt.



Foto: Mutterkuh Schweiz

STIERENMARKT

Dreimal jährlich findet der Stierenmarkt statt. Die Besucher erhalten hier die Möglichkeit, Stiere zu vergleichen und den für ihren Betrieb passenden Stier vor Ort oder online zu ersteigern. Am Stierenmarkt können alle im Herdebuch anerkannten Rassen teilnehmen.



Foto: Mutterkuh Schweiz

FLEISCHRINDERRASSEN

ANGUS AN/AAN

Ursprung: Nordosten Schottlands (Aberdeen)



Widerristhöhe Kühe	126 – 136 cm
Gewicht Kühe	550 – 750 kg
Widerristhöhe Stiere	136 – 146 cm
Gewicht Stiere	850 – 1200 kg
Geburtsgewicht	34 – 39 kg
Tageszunahmen	1100 – 1450 g
Erstkalbealter	23 – 26 Monate
Zwischenkalbezeit	360 – 368 Tage
Leichtgeburten	98,1 %
FLHB-Herden	172 (2021)
FLHB-Kühe	4232 (2021)

- natürlich hornlos, einfarbig schwarz oder rot
- frühreif
- mittelrahmig
- gute Muttereigenschaften (leichter Geburtsablauf, gute Milchleistung)
- hohe Fleischausbeute, gute Schlachtkörperqualität
- graslandbasierte Fütterung

AUBRAC AU/AUB

Ursprung: Frankreich (Massif Central)



Widerristhöhe Kühe	126 – 134 cm
Gewicht Kühe	550 – 700 kg
Widerristhöhe Stiere	136 – 144 cm
Gewicht Stiere	800 – 1100 kg
Geburtsgewicht	38 – 43 kg
Tageszunahmen	1100 – 1400 g
Erstkalbealter	28 – 34 Monate
Zwischenkalbezeit	363 – 371 Tage
Leichtgeburten	98,9 %
FLHB-Herden	37 (2021)
FLHB-Kühe	622 (2021)

- hellbraun mit Aufhellungen, dunkle Pigmentierung
- mittel- bis spätreif
- mittelrahmig
- gute Muttereigenschaften (leichter Geburtsablauf, gute Milchleistung)
- genügsam
- gute Raufutterverwertung

BLONDE D'AQUITAINE BD/BAQ

Ursprung: Südwestfrankreich



Widerristhöhe Kühe	140 – 150 cm
Gewicht Kühe	750 – 950 kg
Widerristhöhe Stiere	148 – 156 cm
Gewicht Stiere	1000 – 1400 kg
Geburtsgewicht	40 – 48 kg
Tageszunahmen	1050 – 1450 g
Erstkalbealter	29 – 33 Monate
Zwischenkalbezeit	372 – 380 Tage
Leichtgeburten	97,7 %
FLHB-Herden	8 (2021)
FLHB-Kühe	156 (2021)

- hellgelb bis weizenfarben
- mittel- bis spätreif
- grossrahmig
- feiner Knochenbau
- gute Abkalbeeigenschaften
- hohe Fleischausbeute

BRAUNVIEH BV/BSW

Ursprung: Zentralschweiz



Widerristhöhe Kühe	130 – 142 cm
Gewicht Kühe	600 – 750 kg
Widerristhöhe Stiere	140 – 152 cm
Gewicht Stiere	800 – 1000 kg
Geburtsgewicht	38 – 43 kg
Tageszunahmen	1150 – 1500 g
Erstkalbealter	28 – 32 Monate
Zwischenkalbezeit	383 – 391 Tage
Leichtgeburten	95,6 %
FLHB-Herden	18 (2021)
FLHB-Kühe	476 (2021)

- braun mit Aufhellungen
- früh- bis mittelreif
- grossrahmig
- gute Muttereigenschaften (Milchleistung, Fruchtbarkeit)
- gute Abkalbeeigenschaften
- Zweinutzungsrasse

CHAROLAIS CH/CHA

Ursprung: Ostfrankreich



Widerristhöhe Kühe	135 – 145 cm
Gewicht Kühe	700 – 900 kg
Widerristhöhe Stiere	145 – 155 cm
Gewicht Stiere	1000 – 1300 kg
Geburtsgewicht	42 – 48 kg
Tageszunahmen	1150 – 1600 g
Erstkalbealter	29 – 33 Monate
Zwischenkalbezeit	369 – 377 Tage
Leichtgeburten	97,1 %
FLHB-Herden	24 (2021)
FLHB-Kühe	643 (2021)

- weiss bis crèmeifarbig
- mittel- bis spätreif
- grossrahmig
- gute Futterverwertung
- ausgeprägte Bemuskelung
- gutes Schlachtergebnis

DEXTER DR/DXT

Ursprung: Irland



Widerristhöhe Kühe	96 – 108 cm
Gewicht Kühe	300 – 400 kg
Widerristhöhe Stiere	106 – 118 cm
Gewicht Stiere	400 – 600 kg
Geburtsgewicht	19 – 24 kg
Tageszunahmen	450 – 600 g
Erstkalbealter	23 – 26 Monate
Zwischenkalbezeit	378 – 386 Tage
Leichtgeburten	99,3 %
FLHB-Herden	119 (2021)
FLHB-Kühe	727 (2021)

- einfarbig schwarz, rot oder dun
- frühreif
- kleinrahmig
- gute Abkalbeeigenschaften
- robust
- gute Milchleistung

FLEISCHRINDERRASSEN

EVOLÈNE EV

Ursprung: Schweiz (Wallis)



Widerristhöhe Kühe	115 – 125 cm
Gewicht Kühe	400 – 600 kg
Widerristhöhe Stiere	120 – 130 cm
Gewicht Stiere	500 – 700 kg
Geburtsgewicht	27 kg
Tageszunahmen	
Erstkalbealter	26 – 32 Monate
Zwischenkalbezeit	365 Tage
Leichtgeburten	100 %
FLHB-Herden	6 (2021)
FLHB-Kühe	28 (2021)

- rot, selten schwarz mit weissen Flächen
- frühreif
- klein- bis mittelrahmig
- berggänglich, temperamentvoll
- gute Milchleistung, gute Schlachtausbeute

GALLOWAY GA/GLW

Ursprung: Südwesten Schottlands



Widerristhöhe Kühe	114 – 122 cm
Gewicht Kühe	450 – 600 kg
Widerristhöhe Stiere	124 – 132 cm
Gewicht Stiere	600 – 800 kg
Geburtsgewicht	25 – 30 kg
Tageszunahmen	500 – 750 g
Erstkalbealter	33 – 37 Monate
Zwischenkalbezeit	380 – 388 Tage
Leichtgeburten	99,3 %
FLHB-Herden	132 (2021)
FLHB-Kühe	709 (2021)

- natürlich hornlos, verschiedene Farbschläge (black, dun, belted, white, rigget und red)
- mittel- bis spätreif
- klein- bis mittelrahmig
- robust
- genügsam
- gute Muttereigenschaften

GRAUVIEH AL/TGR

Ursprung: Schweiz, Nord- und Südtirol



Widerristhöhe Kühe	119 – 130 cm
Gewicht Kühe	450 – 650 kg
Widerristhöhe Stiere	130 – 141 cm
Gewicht Stiere	600 – 1000 kg
Geburtsgewicht	35 – 40 kg
Tageszunahmen	1100 – 1400 g
Erstkalbealter	24 – 31 Monate
Zwischenkalbezeit	342 – 380 Tage
Leichtgeburten	96,7 %
FLHB-Herden	29 (2021)
FLHB-Kühe	418 (2021)

- verschiedene Grautöne (eisengrau, silbergrau)
- früh- bis mittelreif
- klein- bis mittelrahmig
- gute Muttereigenschaften (leichter Geburtsablauf, gute Milchleistung)
- trittsicher im Berg- und Hügellgebiet
- alpine Zweinutzungsrasse

HEREFORD HH/HER

Ursprung: Westen Englands



Widerristhöhe Kühe	128 – 136 cm
Gewicht Kühe	600 – 800 kg
Widerristhöhe Stiere	138 – 146 cm
Gewicht Stiere	900 – 1200 kg
Geburtsgewicht	35 – 40 kg
Tageszunahmen	1000 – 1400 g
Erstkalbealter	23 – 27 Monate
Zwischenkalbezeit	356 – 364 Tage
Leichtgeburten	97,8 %
FLHB-Herden	21 (2021)
FLHB-Kühe	346 (2021)

- rot; Kopf, Hals, Beine, Schwanzquaste und Nacken: weiss
- gute Raufutterverwertung
- frühreif
- ruhige Tiere
- mittelrahmig
- anpassungsfähig

HIGHLAND CATTLE HI/HLA

Ursprung: Norden Schottlands



Widerristhöhe Kühe	112 – 120 cm
Gewicht Kühe	400 – 550 kg
Widerristhöhe Stiere	124 – 132 cm
Gewicht Stiere	500 – 900 kg
Geburtsgewicht	22 – 27 kg
Tageszunahmen	450 – 600 g
Erstkalbealter	36 – 41 Monate
Zwischenkalbezeit	406 – 414 Tage
Leichtgeburten	99,3 %
FLHB-Herden	153 (2021)
FLHB-Kühe	848 (2021)

- verschiedene Farbschläge (red, yellow, black, dun, white und brindle)
- gute Abkalbeeigenschaften
- spätreif
- gute Muttereigenschaften
- kleinrahmig
- robust und genügsam

LIMOUSIN LM/LIM

Ursprung: Südwestfrankreich



Widerristhöhe Kühe	130 – 141 cm
Gewicht Kühe	600 – 800 kg
Widerristhöhe Stiere	140 – 155 cm
Gewicht Stiere	900 – 1200 kg
Geburtsgewicht	38 – 43 kg
Tageszunahmen	1100 – 1400 g
Erstkalbealter	27 – 30 Monate
Zwischenkalbezeit	369 – 377 Tage
Leichtgeburten	97,7 %
FLHB-Herden	145 (2021)
FLHB-Kühe	3102 (2021)

- ganzfarbig rot bis rotbraun mit Aufhellungen
- feiner Knochenbau
- mittel- bis frühreif
- gute Muttereigenschaften (gute Abkalbeeigenschaften)
- mittelrahmig
- gute Fleischausbeute

FLEISCHRINDERRASSEN

LUING LG/LUI

Ursprung: Westküste Schottlands (Insel Luing)



Widerristhöhe Kühe	122 – 130 cm
Gewicht Kühe	500 – 650 kg
Widerristhöhe Stiere	135 – 143 cm
Gewicht Stiere	900 – 1200 kg
Geburtsgewicht	33 – 36 kg
Tageszunahmen	1050 – 1350 g
Erstkalbealter	24 – 30 Monate
Zwischenkalbezeit	359 - 367 Tage
Leichtgeburten	98,3 %
FLHB-Herden	11 (2021)
FLHB-Kühe	165 (2021)

- einfarbig rot bis rotbraun, in der Regel hornlos
- früh- bis mittelreif
- klein- bis mittelrahmig
- anspruchslos und robust
- gute Abkalbeeigenschaften
- gute Muttereigenschaften

PIEMONTESE PI/PIE

Ursprung: Oberitalien (Piemont)



Widerristhöhe Kühe	126 – 134 cm
Gewicht Kühe	700 – 850 kg
Widerristhöhe Stiere	140 – 150 cm
Gewicht Stiere	900 – 1200 kg
Geburtsgewicht	38 – 42 kg
Tageszunahmen	1000 – 1350 g
Erstkalbealter	24 – 30 Monate
Zwischenkalbezeit	380 – 388 Tage
Leichtgeburten	93,8 %
FLHB-Herden	5 (2021)
FLHB-Kühe	227 (2021)

- weiss bis weissgrau mit dunkler Farbe an Kopf und hinteren Partien
- früh- bis mittelreif
- mittelrahmig
- feiner Knochenbau
- ausgeprägte Bemuskelung
- hohe Fleischausbeute

SALERS SL/SAL

Ursprung: Frankreich (Massif Central)



Widerristhöhe Kühe	135 – 143 cm
Gewicht Kühe	600 – 800 kg
Widerristhöhe Stiere	145 – 153 cm
Gewicht Stiere	900 – 1100 kg
Geburtsgewicht	36 – 39 kg
Tageszunahmen	1050 – 1400 g
Erstkalbealter	26 – 32 Monate
Zwischenkalbezeit	366 – 374 Tage
Leichtgeburten	99,6 %
FLHB-Herden	19 (2021)
FLHB-Kühe	419 (2021)

- hell- bis dunkel-mahagonirot, selten auch schwarz
- mittel- bis spätreif
- grossrahmig
- gute Abkalbeeigenschaften
- genügsam
- gute Milchleistung

SIMMENTAL SM/SIM

Ursprung: Schweiz (Berner Oberland)



Widerristhöhe Kühe	136 – 144 cm
Gewicht Kühe	650 – 850 kg
Widerristhöhe Stiere	144 – 152 cm
Gewicht Stiere	900 – 1200 kg
Geburtsgewicht	39 – 44 kg
Tageszunahmen	1200 – 1500 g
Erstkalbealter	27 – 31 Monate
Zwischenkalbezeit	371 – 379 Tage
Leichtgeburten	96.6 %
FLHB-Herden	61 (2021)
FLHB-Kühe	1246 (2021)

- gefleckt, rot bis gelb auf weissem Grund
- früh- bis mittelreif
- mittel- bis grossrahmig
- hohe Milchleistung
- gutes Raufutteraufnahmevermögen
- ursprünglich Zweinutzungsrasse (heute weltweit verbreitete Fleischrasse)

TUX-ZILLERTAL TX/TUX

Ursprung: Österreich (Zillertal)



Widerristhöhe Kühe	120 – 130 cm
Gewicht Kühe	500 – 650 kg
Widerristhöhe Stiere	132 – 140 cm
Gewicht Stiere	800 – 1000 kg
Geburtsgewicht	28 – 38 kg
Tageszunahmen	
Erstkalbealter	24 – 30 Monate
Zwischenkalbezeit	330 – 380 Tage
Leichtgeburten	97,8 %
FLHB-Herden	12 (2021)
FLHB-Kühe	165 (2021)

- schwarz oder rotbraun mit weissen Abzeichen
- mittelrahmig
- genügsam
- gute Abkalbeeigenschaften
- robust

ZEBU (BOS INDICUS) ZE

Ursprung: Indien, Kaukasien



Die Kreuzbeinhöhe sowie das Gewicht der in der Schweiz gehaltene Zebus variieren sehr stark.

Stiere, kleiner als 120 cm und Kühe, kleiner als 110 cm, werden dem Schlag Zwergzebu zugeordnet.

FLHB-Herden	17 (2021)
FLHB-Kühe	141 (2021)

- anspruchslos
- widerstandsfähig
- charakteristischer Buckel
- Nelore (grossrahmig), Brahman (mittelrahmig), Zwergzebu (kleinrahmig)
- verschiedene Herkünfte und Farbschläge (braun, schwarz, rot und weiss)

FLEISCHRINDERRASSEN

BAZADAISE BZ/BZD



Ursprung: Südwestfrankreich

DAHOMEY DA



Ursprung: Westafrika

ERINGER HR



Ursprung: Schweiz (Wallis)

GASCONNE GC/GAS



Ursprung: Frankreich (Pyrenäen)

GELBIEH GV/GVH



Ursprung: Süddeutschland

HINTERWÄLDER HW/HWD



Ursprung: Süddeutschland (Schwarzwald)

LOWLINE CATTLE LC



Ursprung: Australien

MAINE ANJOU MA



Ursprung: Nordwestfrankreich (Pays de la Loire)

PARTHENAISE PA/PAR



Ursprung: Westfrankreich (Parthenay)

PINZGAUER PZ/PIN



Ursprung: Österreich (Salzburger Alpen)

PUSTERTALER SPRINZEN PS



Foto: Rinderzucht Tirol

Ursprung: Italien (Pustertal, Südtirol)

SHORTHORN SH/BSH



Ursprung: Nordostküste Englands

TEXAS LONGHORN TL



Ursprung: Amerika (Texas)

VOGESER vs



Ursprung: Frankreich (Vogesen)

WAGYU WA/WAG



Foto: Agnes Schneider

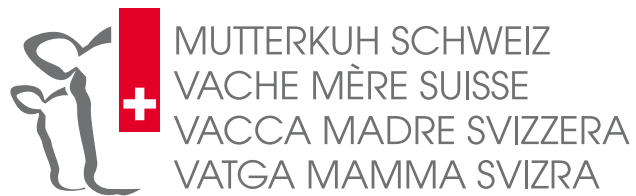
Ursprung: Japan

WELSH BLACK WB/WBL



Foto: Verband Deutscher Welsh Black Züchter

Ursprung: England (Südwesten)



Mutterkuh Schweiz

Gass 10
Postfach
CH-5242 Lupfig

Telefon +41 56 462 33 55

www.mutterkuh.ch
info@mutterkuh.ch

